

Victoria Leeds conjugue présent et passé en Angleterre

En prolongement des galeries centenaires du Victoria Quarter de Leeds, Hammerson a édifié Victoria Gate fin 2016. Sans pastiche, le neuf respecte l'héritage du passé par son ambiance et ses matériaux. Alliant luxe et marques premium, l'ensemble Victoria Leeds se pose en référence, après Londres.

La France n'offre aucun cas d'alchimie entre commerces d'hier et d'aujourd'hui semblable à celle qu'a opérée Hammerson à Leeds, troisième ville d'Angleterre, après Londres et Manchester. De son passé de ville manufacturière textile avec classe dirigeante aisée, la cité du Yorkshire-et-Humber a hérité de Victoria Quarter, un édifice de galeries victoriennes centenaires acquises par Hammerson en 2012. Avec leurs arcades et leurs verrières, elles évoquent nos passages couverts parisiens, comme la galerie Vivienne ou le passage des Panoramas.

À ce maillon historique riche de quelque 75 boutiques, le groupe a ajouté Victoria Gate, ouvert le 20 octobre 2016 après quatre ans de travaux. Ou plus exactement un triptyque, constitué de la trentaine de magasins du centre commercial lui-même, dans la continuité de Victoria Quarter, que prolonge le grand magasin John Lewis et un parking étagé de plus de 800 places. Le tout, représentant un investissement de 200 millions de livres (plus de 225 millions d'euros), rayonne sur une zone de chalandise de 1,5 million

VICTORIA GATE
13 600 m²
 29 magasins
 et restaurants dont
5 300 m²
 de commerces
4 100 m²
 de restaurants
4 200 m² de casino

**MAGASIN
 JOHN LEWIS**
24 200 m²
 sur 5 niveaux
 Source : Hammerson

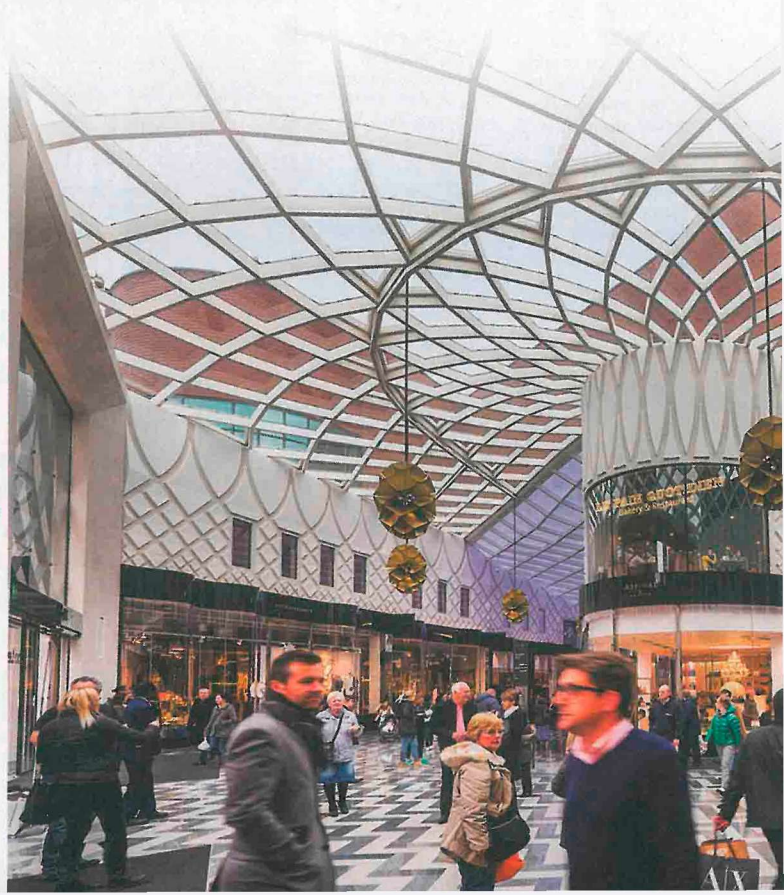
**DU NEUF
 CONFORME
 À L'ANCIEN** ▶
 Sans pasticher les arcades voisines, Victoria Gate en reprend les matériaux (granit au sol), le décor (verrières et lustres), et les tons (or et gris). Et prolonge la promenade en courbes contemporaines.

d'habitants, autour de Leeds, qui revendique aujourd'hui le statut de plus grand pôle de services financiers du pays, après Londres.

Esprit promenade

Pas de design high-tech relevé de lignes de leds flashy dans le centre neuf. Mais point de pas-

tiche néoclassique non plus ! Son extérieur contemporain reprend la couleur terracotta des briques des arcades, de même que son sol de granit gris, ses hautes verrières et ses lustres dorés évoquent leur décor. Les lignes ondulées de la nouvelle galerie prolongent l'esprit promenade des anciennes. Mais



satisfont aussi des exigences très actuelles, avec une modularité des espaces permettant d'en changer la taille selon les besoins des enseignes en place. Comme une réminiscence de la manufacture textile qui occupait auparavant la place du grand magasin, sa façade est habillée d'une trame architecturale imitant les mailles d'un tissu. Et la légère déclivité du terrain où s'édifie les deux époques de Victoria Leeds accentue la profondeur de perspective du cheminement.

Exclusivités hors Londres

Victoria Gate apporte 17 nouvelles marques à Leeds, dont la plupart étaient des exclusi-

«L'émergence de Victoria Gate, avec ses 17 marques inédites, a accru de 20% la fréquentation du Victoria Quarter centenaire. Et y initie, en plus, des renouvellements d'enseignes.»

James Hepburn, directeur du développement du centre Victoria Leeds



© ROB CADWANHAMMERSON

tivités londoniennes. Tels le premier magasin Anthropologie, le point de vente Harvey Nichols le plus performant, et le plus grand site John Lewis, hors de la capitale. Le centre héberge aussi le plus grand casino de jeux du pays en dehors de Londres. À cette offre premium

développée par Victoria Gate, s'ajoutent les boutiques de luxe de Victoria Quarter, dont Louis Vuitton et pas moins de dix bijouteries. Ce qui hisse le rang de l'ensemble en «plus grand choix premium et luxe après l'offre de Londres», revendique Hammerson.

Et l'histoire de Victoria Leeds n'est pas finie. À proximité immédiate des deux centres, l'ancien et le nouveau, une phase de construction est prévue sur d'actuels parkings, représentant trois fois la surface de Victoria Gate! Soit quelque 3,5 hectares. Ce projet mixte devrait associer logements, bureaux, parkings, cinéma et commerces. ■

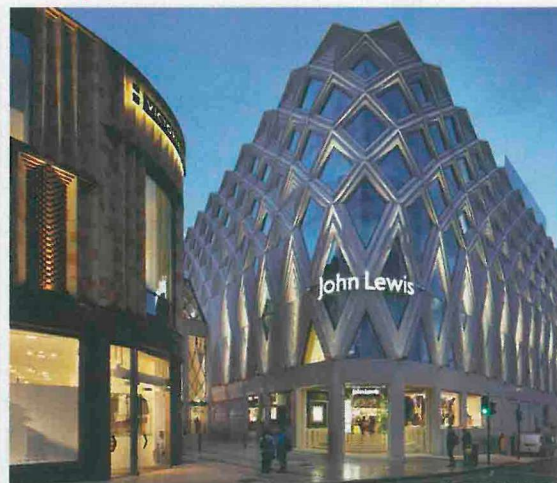
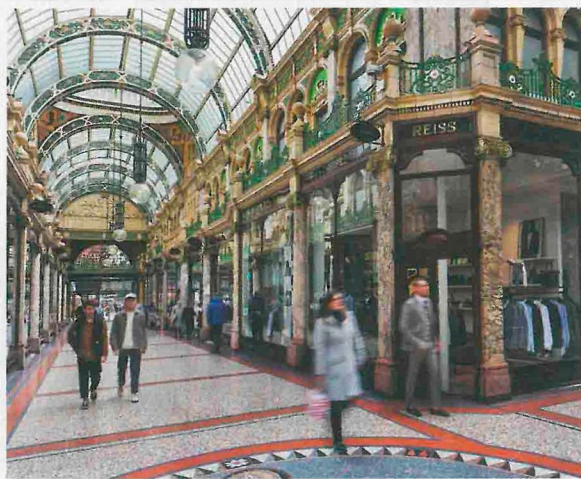
DANIEL BICARD, À LEEDS

GRAND MAGASIN JOHN LEWIS

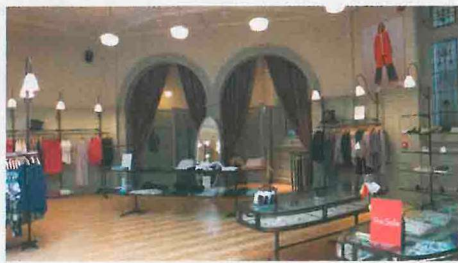
Le magasin se développe sur 5 niveaux (24200 m²) dont 2 dédiés à l'équipement de la maison. Sa façade évoque les mailles textiles de l'ancienne ville manufacturière.

DES GALERIES CENTENAIRES

On imagine les contemporaines de la reine Victoria et les derniers dandys fashionables déambulant dans ce décor de stuc, où seules les collections des magasins semblent avoir changé depuis la fin des années 1800.



© GILES ROCHOLL PHOTOGRAPHY LTD 2016/HAMMERSON - DANIEL BICARD



HÉRITAGE VICTORIEN

Autre façon de valoriser l'héritage de Victoria Quarter, le décor de cet ancien salon de thé a été sauvegardé dans l'espace transformé en magasin textile de luxe, à l'enseigne Jigsaw.

SIGNATURE TRANSVERSALE

Hammerson a prolongé Victoria Quarter, édifié à la fin du XIX^e siècle, par le centre commercial Victoria Gate, ouvert le 20 octobre 2016. Et projette une troisième phase d'équipements mixtes sur plus de 3 hectares attenants.

