

La branche nordiste du champion allemand du hard-discount, Aldi, tente de faire évoluer son concept. Mais on est encore loin de la mue d'Aldi Sud et, surtout, de Lidl.

# Aldi Nord fait sa (petite) révolution



### MICHES ▲

Une bonne trentaine de pains et de viennoiseries, cuits tout au long de la journée, sont disponibles en libre-service dans un espace équipé d'une trancheuse.

1 200 m<sup>2</sup>

La surface de vente  
2 500 références  
100 produits régionaux  
et saisonniers  
30 variétés de pains  
et de viennoiseries

Source : Aldi

**D**e gros progrès, mais peut mieux faire... Le nouveau magasin qu'Aldi Nord a inauguré, au mois d'avril, à Herten, tout près de Bochum, représente une véritable révolution pour le discount allemand.

Plus grand, lumineux, mieux achalandé, accueillant... Ce concept pourrait, en cas de succès, se développer en France, où l'enseigne possède 900 points de vente.

Les claustrophobes vont enfin pouvoir faire leurs courses sans avoir l'impression d'étouffer. Dès l'entrée du magasin, coincé entre un Lidl et un supermarché Rewe, la différence saute aux yeux. La grande baie vitrée qui sert de façade et les fenêtres au-dessus de certains rayons permettent à la lumière naturelle d'envahir les gondoles. Les éclairages à leds ont remplacé les néons blafards qui donnaient un air cadavérique au plus bronzé des clients. Dans les larges allées, deux chariots peuvent se croiser sans aucun problème. D'une superficie de 1 200 m<sup>2</sup>, ce point de vente est 500 m<sup>2</sup> plus grand qu'un Aldi Nord traditionnel. La signalétique a également été particulièrement améliorée. Chaque espace est clairement défini. Le snacking n'a pas non plus été oublié, avec un choix complet de pains et de viennoiseries cuits sur place, ainsi que des salades composées, prêtes à être dégustées. Pour encourager les clients à prendre leur temps dans les

allées, une machine à café a été installée à l'entrée du point de vente et chaque chariot a été équipé d'un porte-gobelet pour permettre à l'amateur de caféine de continuer à faire ses emplettes sans se brûler les doigts.

### Une modernisation qui paie

Ce magasin va encore plus loin que le concept lancé, l'année dernière, par Aldi Nord à Gladbeck. Les résultats des premiers tests ont, en effet, incité le discount à poursuivre son offensive. Dans les 120 points de vente qui ont été modernisés pour ressembler à celui de Gladbeck, tout près d'Herten, « le chiffre d'affaires mensuel de chaque filiale est passé, en moyenne, de 437 000 à 461 000 € », expliquait au quotidien financier *Handelsblatt* Kay Rüschoff, le directeur du marketing d'Aldi Nord.

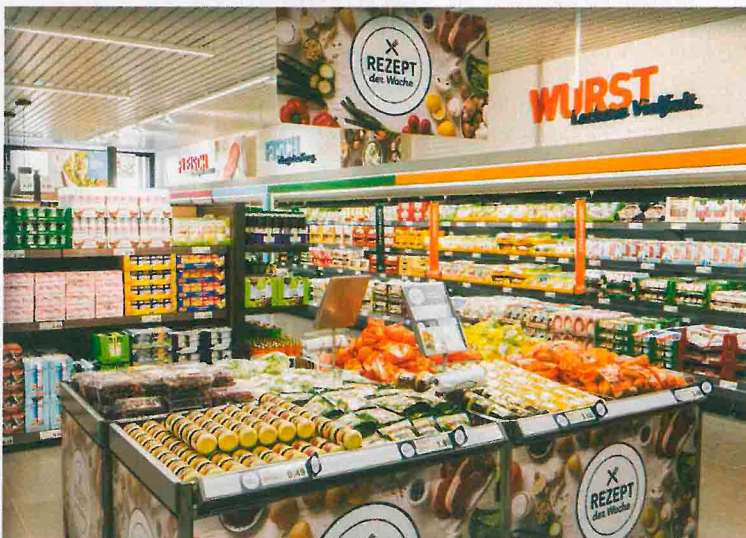
Le géant, qui compte 2 400 magasins en Allemagne, n'a toutefois pas osé aller aussi loin qu'Aldi Sud. Même s'il n'est pas plus grand, le point de vente situé dans une zone commerciale d'Eglharting-Kirchseeon, une commune de 10 000 habitants située à l'est de Munich, est beaucoup plus luxueux que celui d'Herten, grâce notamment à son toit très élevé, soutenu par des poutres en bois brut. Ses rayons proposent également davantage de grandes marques et de snacks. Aldi Nord a donc choisi de rester plus austère et timoré que son « frère » méridional. On ne se refait pas... ■■

FREDERIC THERIN, À HERTEN



▲ **TRANSPARENCE**

De larges baies vitrées, des photos de fruits et légumes collées sur la façade... Le magasin attire l'œil dès le parking.



▶ **VASTES ESPACES**

Les allées de 2,40 m de large permettent à deux chariots de se croiser facilement sous la lumière chaleureuse des leds.



PHOTOS : JUERGEN NOBEL/ALDI

◀ **DIRECTION ASSISTÉE**

Une signalétique claire permet de trouver facilement les articles recherchés. Plus de 80 références ont été ajoutées au rayon fruits et légumes. Au-dessus des produits frais, des huiles, du vinaigre et des condiments sont proposés.



▶ **PRATIQUE**

Le non-alimentaire est présenté dans des bacs à roulettes pratiques pour le personnel, mais peu esthétiques pour la clientèle.

▶ **BOISSONS CHAUDES**

À l'entrée, une machine à café permet aux clients d'acheter un cappuccino ou un chocolat. Un porte-gobelet est installé sur les chariots, afin de faire ses courses sans se brûler.

